



โรงพยาบาลเกษตรสมบูรณ์

มหกรรมคุณภาพ การแลกเปลี่ยนเรียนรู้ผลงานวิชาการ
สำหรับเครือข่ายบริการสุขภาพอำเภอเกษตรสมบูรณ์ จังหวัดชัยภูมิ ปีงบประมาณ ๒๕๖๖

๑. ชื่อหน่วยงาน : กลุ่มงานเวชกรรมฟื้นฟู
๒. ชื่อผู้เสนอผลงาน : นางสาวจันทร์เพ็ญ ปักกระระโน นักกายภาพบำบัดปฏิบัติการ
๓. ชื่อผู้ร่วมผลงาน : นางสาวกรปักษ์ มะสิงค์ นักกายภาพบำบัดปฏิบัติการ
๔. ต้องการเสนอผลงานเรื่อง : การพัฒนารูปแบบการฟื้นฟูผู้ป่วยตัดขาarayใหม่ในชุมชน เขตอำเภอเกษตรสมบูรณ์
๕. เบอร์โทรติดต่อ : ๐๙๗-๓๒๘๘๕๒๘

๖. ระบุประเภทผลงาน

- ๖.๑ ผลงานวิจัย
- ๖.๒ R๒R
- ๖.๓ การพัฒนาระบบงาน (CQI)/ผลงานเด่น (Best practice)
- ๖.๔ ผลงานสิ่งประดิษฐ์ (Innovations)

๗. รูปแบบผลงานที่นำเสนอ

- ๗.๑ บรรยาย
- ๗.๒ โปสเตอร์
- ๗.๓ อื่นๆ ระบุ.....

๑. ชื่อผลงาน/โครงการพัฒนา : การพัฒนารูปแบบการฟื้นฟูผู้พิการขาarayใหม่ในชุมชน เขตอำเภอเกษตรสมบูรณ์

๒. คำสำคัญ : ผู้พิการขาขาดรายใหม่ การฟื้นฟูในชุมชน

๓. สรุปผลงานโดยย่อ : การพัฒนารูปแบบการฟื้นฟูผู้พิการขาขาดรายใหม่ในชุมชน โดยได้รับการประสานความร่วมมือจากโรงพยาบาลแม่ข่าย โรงพยาบาลชุมชน และเจ้าหน้าที่อาสาสมัครสุขภาพชุมชน (อสม.) มีการติดตามเยี่ยมประเมิน และฟื้นฟูเตรียมความพร้อมให้ผู้พิการขาขาดรายใหม่ ได้รับการดูแลแผลหลังตัดขา การดูแลการพันตอขา การฟื้นฟูกำลังกล้ามเนื้อ และการลดภาวะแทรกซ้อนที่อาจเกิดขึ้นเช่น ภาวะต่อขาบวมผิดปกติ ภาวะข้อติด และภาวะกล้ามเนื้อขาอ่อนแรง ซึ่งจะส่งผลต่อการประกอบกิจวัตรประจำวันและคุณภาพชีวิตของผู้ป่วย ผลการพัฒนารูปแบบการฟื้นฟูผู้พิการขาขาดรายใหม่ในชุมชน เขตอำเภอเกษตรสมบูรณ์ พบว่ามีแนวทางการดูแลฟื้นฟูผู้พิการขาขาดรายใหม่ในชุมชนที่ชัดเจนขึ้น ผู้พิการขาขาดรายใหม่ได้รับการติดตามเยี่ยมฟื้นฟูสมรรถภาพอย่างครอบคลุมและต่อเนื่อง ส่งผลให้อัตราความสำเร็จในการใส่ขาเทียมของผู้พิการขาขาดรายใหม่เพิ่มขึ้น โดยในปี ๒๕๖๓ คิดเป็นร้อยละ ๖๖.๖๖ เพิ่มขึ้นเป็น ๘๘.๘๗ ในปี ๒๕๖๔ และปี ๒๕๖๕ การเกิดภาวะแทรกซ้อนลดลงโดยในปี ๒๕๖๓ คิดเป็นร้อยละ ๓๓.๓๓ และลดลงในปี ๒๕๖๔ และปี ๒๕๖๕ คิดเป็นร้อยละ ๑๑.๑๑ และการติดตามฟื้นฟูอย่างต่อเนื่องทำให้ผู้พิการขาขาดรายใหม่มีอัตราการคงใช้งานขาเทียมเพิ่มขึ้นอย่างต่อเนื่องจากปี ๒๕๖๓ ถึงปี ๒๕๖๕ คิดเป็นร้อยละ ๗๕.๐๐ ร้อยละ ๘๗.๕๐ และ ร้อยละ ๑๐๐ ตามลำดับ ซึ่งส่งผลต่อความสามารถในการประกอบกิจวัตรประจำวันและคุณภาพชีวิตของผู้ป่วย

๔. ชื่อและที่อยู่ขององค์กร : โรงพยาบาลเกษตรสมบูรณ์ เลขที่ ๕๕๕ ม.๑ ตำบลบ้านยาง อำเภอเกษตรสมบูรณ์ จังหวัดชัยภูมิ

๕. สมาชิกทีม : ๑.นางสาวจันทร์เพ็ญ ปักกระโน นักกายภาพบำบัดปฏิบัติการ
๒.นางสาวกรปักษ์ มะสิงค์ นักกายภาพบำบัดปฏิบัติการ

๖. เป้าหมาย :

๑. ผู้พิการขาขาดรายใหม่ได้รับการฟื้นฟูในชุมชน และมีความสำเร็จในการใส่ขาเทียม ร้อยละ ๑๐๐
๒. ผู้พิการขาขาดรายใหม่มีการเกิดภาวะแทรกซ้อนน้อยลง และมีคุณภาพชีวิตหลังจากที่รับการฟื้นฟูดีขึ้น ลดการเกิดภาวะฟุ้งฟิง

๗. ปัญหาและสาเหตุโดยย่อ: มูลนิธิขาเทียมในสมเด็จพระศรีนครินทราบรมราชชนนี ร่วมกับโรงงานขาเทียม โรงพยาบาลชัยภูมิ และโรงงานขาเทียมโรงพยาบาลภูมิเขี้ยวเฉลิมพระเกียรติ ได้ร่วมกันพัฒนาการเข้าถึงบริการขาเทียมให้กับผู้ป่วยที่ได้รับการตัดขาในจังหวัดชัยภูมิ ให้สามารถเข้าถึงการบริการขาเทียมได้ง่ายและครอบคลุม เพื่อให้ผู้พิการสามารถกลับมาเดินและช่วยเหลือตนเองในการทากิจวัตรประจำวันได้ เพิ่มคุณภาพชีวิตลดการฟุ้งฟิงของผู้ป่วยที่รับการตัดขา ในปี ๒๕๖๕ อำเภอเกษตรสมบูรณ์มีผู้พิการขาขาด เป็นอันดับที่ ๓ ของจังหวัดชัยภูมิ รองจากอำเภอเมือง และอำเภอภูมิเขี้ยว โดยมียอดผู้ป่วยสะสมถึงปี ๒๕๖๕ (๓๐ กันยายน ๒๕๖๕) จำนวน ๖๕ ราย และมีจำนวนผู้ป่วยรายใหม่เพิ่มขึ้นอย่างต่อเนื่องในปี ๒๕๖๒ - ๒๕๖๕ โดยปี ๒๕๖๒ มีผู้พิการขาขาดรายใหม่จำนวน ๓ ราย ปี ๒๕๖๓ มีผู้ป่วยตัดรายใหม่จำนวน ๖ ราย ปี ๒๕๖๔ มีผู้ป่วยรายใหม่จำนวน ๙ รายและปี ๒๕๖๕ มีผู้ป่วยรายใหม่จำนวน ๙ ราย โดยสาเหตุการตัดขาส่วนใหญ่เกิดจากแผลเบาหวาน โดยมีผู้ป่วยที่ตัดขาจากการเกิดแผลเบาหวานจำนวน ๓๔ รายคิดเป็นร้อยละ ๕๒.๓๑ ราย และอุบัติเหตุจำนวน ๒๕ รายคิดเป็นร้อยละ ๓๘.๔๖ และสาเหตุอื่นๆ อีก ๖ รายคิดเป็นร้อยละ ๐.๙ (ทะเบียนผู้พิการขาขาด สปสช.๒๕๖๕) หลังจากการตัดขาผู้ป่วยมีความจำเป็นต้องได้รับการฟื้นฟูเพื่อให้ผู้ป่วยสามารถใส่ขาเทียม หรือเคลื่อนย้ายตัวด้วยเครื่องช่วยเดินได้ โดยพบว่ามีผู้พิการขาขาดที่ประสบความสำเร็จในการใส่ขาเทียมจำนวน ๕๑ รายคิดเป็นร้อยละ ๗๘.๔๖ และมีผู้ป่วยที่ไม่สามารถใส่ขาเทียมได้จำนวน ๑๔ รายคิดเป็น

ร้อยละ ๒๑.๕๓ ซึ่งมีสาเหตุจาก ตอขาบวมผิดปกติ กล้ามเนื้ออ่อนแรง และภาวะข้อติด ดังนั้นการพัฒนาการฟื้นฟูผู้พิการขาขาดรายใหม่ในชุมชน เพื่อฟื้นฟูให้ผู้พิการรายใหม่สามารถเข้าถึงบริการขาเทียม และมีความพร้อมในการใส่ขาเทียม หรือสามารถเคลื่อนย้ายตัวด้วยอุปกรณ์เครื่องช่วยได้ ซึ่งจะส่งผลต่อคุณภาพชีวิตที่ดีขึ้นของผู้ป่วยต่อไป

๘. กิจกรรมการพัฒนา :

๘.๑ จัดประชุมทีมนักกายภาพบำบัดร่วมกับทีมสหวิชาชีพที่มีช่วยร่วมในการดูแลผู้พิการขาขาดในชุมชน ทบทวนการดำเนินงานและวิเคราะห์ปัญหาและโอกาสในการพัฒนา โดยใช้กระบวนการ PDCA

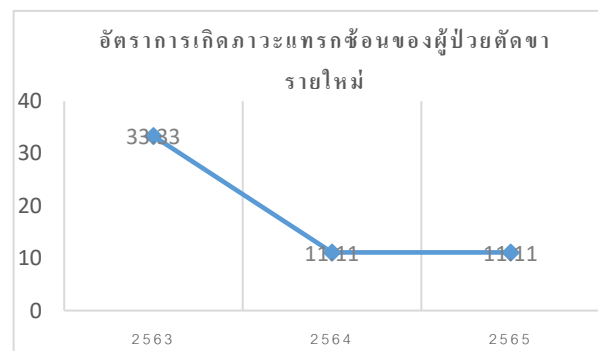
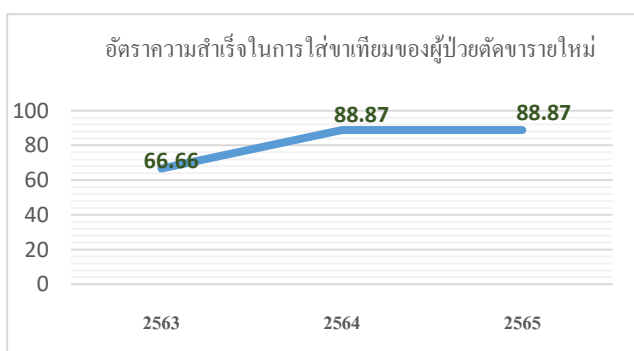
๘.๒ พัฒนาศักยภาพนักกายภาพบำบัดในการดูแลผู้พิการขาขาดที่ใส่ขาเทียมโดยผ่านการอบรมจากมูลนิธิขาเทียมฯ

๘.๓ จัดทำแนวทางในการพัฒนาการฟื้นฟูผู้พิการขาขาดรายใหม่ในชุมชน เขตอำเภอเกษตรสมบูรณ์ โดย

- พัฒนาการรับส่งข้อมูลและแนวทางการฟื้นฟูผู้พิการขาขาดรายใหม่ลงสู่ชุมชนร่วมกับโรงพยาบาลแม่ข่าย
- ทีมนักกายภาพบำบัดร่วมกับทีมสหวิชาชีพในชุมชนร่วมกันออกติดตาม และให้บริการฟื้นฟูผู้พิการขาขาดรายใหม่ในชุมชน
- ประเมินความพร้อมผู้ป่วยการในชุมชน ก่อนส่งไปรับบริการขาเทียม ณ โรงงานขาเทียม
- ติดตามประเมินอัตราการใส่ขาเทียมในชุมชนของผู้ป่วยหลังได้รับขาเทียม ในระยะ ๑ เดือน ๓ เดือน ๖ เดือน และ ๑ ปี ผ่านช่องทางโทรศัพท์ Line และ การออกเยี่ยมบ้านอย่างต่อเนื่อง

๙. การประเมินผลการเปลี่ยนแปลง :

ตัวชี้วัด	เป้าหมาย	ปี ๒๕๖๓	ปี ๒๕๖๔	ปี ๒๕๖๕
๑. อัตราผู้ป่วยตัดขา รายใหม่ได้รับการฟื้นฟูในชุมชน	ร้อยละ ๑๐๐	ร้อยละ ๑๐๐ (๖/๖ ราย)	ร้อยละ ๑๐๐ (๙/๙)	ร้อยละ ๑๐๐ (๙/๙)
๒. อัตราความสำเร็จในการใส่ขาเทียมของผู้ป่วยตัดขา รายใหม่	ร้อยละ ๘๐	ร้อยละ ๖๖.๖๖ (๔/๖ ราย)	ร้อยละ ๘๘.๘๘ (๘/๙ ราย)	ร้อยละ ๘๘.๘๘ (๘/๙ ราย)
๓. อัตราการเกิดภาวะแทรกซ้อนของผู้ป่วยตัดขา รายใหม่	น้อยกว่าร้อยละ ๑๐	ร้อยละ ๓๓.๓๓ (๒/๖ ราย)	ร้อยละ ๑๑.๑๑ (๑/๙ ราย)	ร้อยละ ๑๑.๑๑ (๑/๙ ราย)
๔. อัตราการคงใส่ขาเทียม หลังการได้รับขาเทียมของผู้ป่วยตัดขา รายใหม่	มากกว่าร้อยละ ๗๐	ร้อยละ ๗๕.๐๐ (๓/๔ ราย)	ร้อยละ ๘๗.๕๐ (๗/๘ ราย)	ร้อยละ ๑๐๐ (๘/๘ ราย)



๑๐. บทเรียนที่ได้รับ :

๑. ผู้ป่วยตัดขาใหม่ที่ได้รับการฟื้นฟูในชุมชนโดยทีมสหวิชาชีพ อย่างต่อเนื่องมีอัตราความสำเร็จการใส่ขาเทียมได้เพิ่มขึ้น

๒. ด้วยการประสานความร่วมมือจากทีมโรงพยาบาลแม่ข่าย โรงพยาบาลชุมชน เจ้าหน้าที่และอาสาสมัครในพื้นที่ ทำให้ผู้ป่วยขาขาดรายใหม่ได้รับการฟื้นฟูอย่างครอบคลุมเพิ่มมากขึ้น สามารถลดการเกิดภาวะแทรกซ้อนที่จะส่งผลกระทบต่อคุณภาพชีวิตของผู้ป่วยได้

๓. พัฒนาการติดตามผลการใส่ขาเทียมต่อคุณภาพชีวิตของผู้ป่วยตัดขา รายใหม่ เพื่อศึกษาผลของการฟื้นฟูในมิติด้านอื่นๆ

๑๑. การติดต่อกับทีมงาน : นางสาวจันทร์เพ็ญ ปักกระโน ตำแหน่ง นักกายภาพบำบัดปฏิบัติการ กลุ่มงานเวชกรรมฟื้นฟู โรงพยาบาลเกษตรสมบูรณ์ เลขที่ ๕๕๕ ม.๑ ตำบลบ้านยาง อำเภอเกษตรสมบูรณ์ จังหวัดชัยภูมิ หมายเลขโทรศัพท์ ๐๙๗-๓๒๘๘๕๒๘ E-mail :Janpen9643@gmail.com